

**РОССИЙСКАЯ ФЕДЕРАЦИЯ
БЕЛГОРОДСКАЯ ОБЛАСТЬ
МУНИЦИПАЛЬНОГО РАЙОНА
«КРАСНОГВАРДЕЙСКИЙ РАЙОН»**

АДМИНИСТРАЦИЯ КАЛИНОВСКОГО СЕЛЬСКОГО ПОСЕЛЕНИЯ

ПОСТАНОВЛЕНИЕ

08 июня 2012 года

№ 11

Об утверждении Административного регламента предоставления муниципальной услуги «Предоставление водных объектов в пользование на основании договора водопользования или решения о предоставлении водного объекта в пользование»

В соответствии с Конституцией Российской Федерации, Водным кодексом Российской Федерации, Гражданским кодексом Российской Федерации, Кодексом об административных правонарушениях, Федеральным законом от 06 октября 2003 года № 131-ФЗ «Об общих принципах организации местного самоуправления», Федеральным законом от 02 мая 2006 года № 59-ФЗ «О порядке рассмотрения обращений граждан Российской Федерации», Федеральным законом от 27 июля 2010 года № 210-ФЗ «Об организации предоставления государственных и муниципальных услуг», законом Белгородской области от 12 декабря 2006 года № 74 «О реализации в Белгородской области положений федерального законодательства о разграничении муниципального имущества между муниципальными районами и вновь образованными поселениями», Уставом Калиновского сельского поселения муниципального района «Красногвардейский район» Белгородской области, **п о с т а н о в л я ю:**

1. Утвердить Административный регламент предоставления муниципальной услуги «Предоставление водных объектов в пользование на основании договора водопользования или решения о предоставлении водного объекта в пользование» (прилагается).

2. Постановление обнародовать в установленном порядке.

3. Настоящее постановление вступает в силу со дня его официального обнародования.

4. Контроль за исполнением постановления оставляю за собой.

**Глава администрации
Калиновского сельского поселения**

Н.С.Волков

Приложение
УТВЕРЖДЕН
постановлением администрации
Калиновского сельского поселения
от 08 июня 2012 года № 11

**АДМИНИСТРАТИВНЫЙ РЕГЛАМЕНТ
предоставления муниципальной услуги «Предоставление водных
объектов в пользование на основании договора водопользования или
решения о предоставлении водного объекта в пользование»**

1. Общие положения

1.1. Вводная часть

Административный регламент предоставления муниципальной услуги «Предоставление водных объектов в пользование на основании договора водопользования или решения о предоставлении водного объекта в пользование» разработан в целях повышения качества и доступности по предоставлению муниципальной услуги и определяет порядок, сроки и последовательность действий (административных процедур) при предоставлении муниципальной услуги.

1.2. Нормативно-правовое регулирование предоставления муниципальной услуги:

- Конституцией Российской Федерации;
- Водным кодексом Российской Федерации;
- Гражданский кодекс Российской Федерации;
- Федеральным законом от 06 октября 2003 года № 131-ФЗ «Об общих принципах организации местного самоуправления»;
- Федеральным законом от 02 мая 2006 года № 59-ФЗ «О порядке рассмотрения обращений граждан Российской Федерации»;
- Постановлением Правительства от 30 декабря 2006 года № 844 «О порядке подготовки и принятия решения о предоставлении водного объекта в пользование»;
- Постановлением Правительства от 14 апреля 2007 года № 230 «О договоре водопользования, право, на заключение которого приобретается на аукционе, и о проведении аукциона»;
- Законом Белгородской области от 12 декабря 2006 года № 74 «О реализации в Белгородской области положений федерального законодательства о разграничении муниципального имущества между муниципальными районами и вновь образованными поселениями»;
- Уставом Калиновского сельского поселения муниципального района «Красногвардейский район» Белгородской области.

1.3. Получатели муниципальной услуги.

Получателями муниципальной услуги в соответствии с настоящим Административным регламентом являются физические лица (независимо от пола и возраста, национальности, образования, социального положения, политических убеждений, отношения к религии), и юридические лица независимо от организационно-правовой формы образования, их представители, наделённые в установленном законодательством Российской Федерации порядке полномочиями выступать от их имени при взаимодействии с органами местного самоуправления.

В случае невозможности личной явки гражданина при подаче заявления с приложенными документами, его интересы может представлять иное лицо при предъявлении паспорта или иного документа, удостоверяющего личность гражданина, согласно полномочиям нотариально заверенной доверенности.

2. Стандарт предоставления муниципальной услуги

2.1. Наименование муниципальной услуги.

Муниципальная услуга «Предоставление водных объектов в пользование на основании договора водопользования или решения о предоставлении водного объекта в пользование».

2.2. Наименование органа, предоставляющего муниципальную услугу

Обеспечение предоставления муниципальной услуги осуществляется специалистом по землеустройству и муниципальной собственности администрации сельского поселения (далее – Специалист).

2.3. Результатом предоставления муниципальной услуги является:

- а) принятие решения о предоставлении водного объекта в пользование;
- б) отказ в предоставлении.

2.4. Срок предоставления муниципальной услуги

Срок предоставления муниципальной услуги составляет 30 дней со дня представления заявителем заявления и всех необходимых документов.

2.5. Правовые основания для предоставления муниципальной услуги.

Основанием для начала предоставления муниципальной услуги является личное обращение заявителя с комплектом документов, необходимых для предоставления муниципальной услуги.

Муниципальная услуга предоставляется в случае, если заявитель обратился с документом удостоверяющий личность или другими документами, которые могут подтвердить его личность, с приложенным заявлением.

2.6. Перечень документов, необходимых для предоставления муниципальной услуги

а) заявление о предоставлении водного объекта или его части в пользование. В заявлении указывается:

- 1) сведения о заявителе;
 - 2) полное и сокращенное наименование и организационно-правовая форма, место нахождения, банковские реквизиты – для юридического лица;
 - 3) фамилия, имя, отчество, место жительства, данные документа, удостоверяющего личность – для физического лица и индивидуального предпринимателя;
 - 4) наименование и место расположения водного объекта;
 - 5) обоснование вида, цели и срока водопользования.
- К заявлению прилагаются:
- а) копии учредительных документов, выписка из Единого государственного реестра юридических лиц – для юридического лица;
 - б) выписка из Единого государственного реестра индивидуальных предпринимателей – для индивидуального предпринимателя;
 - в) копия документа, удостоверяющего личность – для физического лица;
 - г) копия свидетельства о постановке на учет в налоговом органе; документ, подтверждающий полномочия лица на осуществление действий от имени заявителя, – при необходимости;
 - д) копия положительного заключения государственной экспертизы и акт о его утверждении – в случаях, предусмотренных законодательством Российской Федерации;
 - е) информация о намечаемых заявителем водохозяйственных мероприятиях и мероприятиях по охране водного объекта с указанием размера и источников средств, необходимых для их реализации;
 - ж) документ о предоставлении в пользование земельного участка, необходимого для осуществления водопользования;
 - з) сведения о наличии контрольно-измерительной аппаратуры для контроля качества воды в водном объекте;
 - и) материалы в графической форме с отображением водного объекта, указанного в заявлении о предоставлении водного объекта в пользование, и размещения средств и объектов водопользования, а также пояснительная записка к ним.

2.7. Перечень оснований для отказа в приеме документов, необходимых для предоставления муниципальной услуги:

В приеме документов, необходимых для предоставления муниципальной услуги может быть отказано в случаях:

- с заявлением о предоставлении муниципальной услуги обратилось ненадлежащее лицо;
- заявление не подлежит прочтению;
- фамилия, имя и отчество, адрес заявителя написаны неразборчиво;
- не представлены документы, необходимые для принятия решения о заключении договора водопользования;
- представленные документы по форме или содержанию не соответствуют требованиям действующего законодательства;

- документы в установленных законодательством случаях не заверены нотариально, не скреплены печатями;
- документы имеют ненадлежащие подписи сторон или определенных законодательством должностных лиц,
- тексты документов написаны неразборчиво;
- в документах имеются подчистки, приписки, зачеркнутые слова и иные не оговоренные в них исправления;
- документы исполнены карандашом;
- документы имеют серьезные повреждения, наличие которых не позволяет однозначно истолковать их содержание.
- водный объект не значится в реестре муниципальной собственности администрации Калиновского сельского поселения.

2.8. Перечень оснований для отказа в предоставлении муниципальной услуги.

В предоставлении муниципальной услуги может быть отказано в случаях:

- не представлены документы согласно перечню, определенному пунктом 2.6. настоящего Регламента;
- представленные документы по форме или содержанию не соответствуют требованиям действующего законодательства;
- представлены документы, которые не подтверждают право заявителя на заключение договора водопользования;

Отказ в предоставлении муниципальной услуги доводится до заявителя в устной форме на консультации у специалиста администрации, если основание для отказа является явным, в письменной – на заявление о передаче водного объекта в пользование, если принято решение об отказе в предоставлении муниципальной услуги по указанным выше основаниям.

Решение об отказе в предоставлении муниципальной услуги должно содержать основание отказа.

Решение об отказе в предоставлении муниципальной услуги подписывается главой администрации Калиновского сельского поселения либо уполномоченным им лицом.

2.9. Размер платы, взимаемой с заявителя при предоставлении муниципальной услуги.

Муниципальная услуга предоставляется на платной и бесплатной основе.

2.10. Максимальный срок ожидания в очереди.

Максимальный срок ожидания в очереди при подаче запроса о предоставлении муниципальной услуги и при получении результата предоставления муниципальной услуги документов не должен превышать 30 минут.

2.11. Требования к помещениям, в которых предоставляются муниципальные услуги, к залу ожидания, местам для заполнения запросов о предоставлении муниципальной услуги, информационным стендам.

Прием заявителей осуществляется в специально выделенных для этих целей помещениях (кабинетах).

Присутственные места оборудуются противопожарной системой и средствами пожаротушения, системой оповещения о возникновении чрезвычайной ситуации.

Места ожидания должны соответствовать комфортным условиям для заявителей и оптимальным условиям работы специалистов.

Места ожидания в очереди на предоставление или получение документов могут быть оборудованы стульями, кресельными секциями, скамьями (банкетками). Количество мест ожидания определяется исходя из фактической нагрузки и возможностей для их размещения в здании.

Местом для заполнения документов является помещение для непосредственного взаимодействия специалиста администрации поселения с заявителями, которое оборудуется стульями, столами, обеспечивается образцами заполнения документов, бланками заявлений и канцелярскими принадлежностями.

Рабочее место специалиста должно быть оборудовано персональным компьютером с возможностью доступа к необходимым информационным базам данных, печатающим устройством, источником бесперебойного питания.

Сведения и все необходимые материалы по предоставлению муниципальной услуги размещаются в виде информационных стендов, расположенных в администрации Калиновского сельского поселения.

На информационном стенде размещается следующая информация:

- перечень документов, необходимых для решения вопроса о предоставлении муниципальной услуги, и требования, предъявляемые к этим документам;

- месторасположение, график (режим) работы, номера телефонов, органов, в которых заявители могут получить документы, необходимые для принятия решения о предоставлении муниципальной услуги;

- режим приема граждан по вопросам предоставления муниципальной услуги.

2.12. Показатели доступности и качества муниципальной услуги

Здание должно быть оборудовано отдельным входом для свободного доступа заявителей в помещение.

Центральный вход в здание должен быть оборудован информационной табличкой (вывеской) с указанием наименования учреждения, времени работы, часов приема граждан.

На кабинетах в здании администрации Калиновского сельского поселения, в том числе специалиста администрации поселения, исполняющего муниципальную услугу, должны быть информационные таблички с указанием, фамилии, имени и отчества специалиста и его должности.

Места информирования, предназначенные для ознакомления заявителей с информационными материалами, оборудуются информационными стендами.

При организации рабочего места должна быть предусмотрена возможность свободного входа и выхода из помещения при необходимости.

2.13. Иные требования, необходимые для предоставления муниципальной услуги.

Заявители имеют право обратиться с заявлением по вопросу о предоставлении муниципальной услуги в электронной форме через электронную почту, с использованием универсальной электронной карты. Заявление должно содержать данные заявителя, его фамилию, имя и отчество полностью, паспортные данные, адрес места жительства, а если ответ необходимо отправить по электронной почте, то дополнительно указывается адрес электронной почты. Заявление должно быть написано на русском языке, в корректной форме, не содержать оскорблений, угроз и клеветы, содержать суть проблемы в доступной форме, соответствовать требованиям

3. Состав, последовательность и сроки выполнения административных процедур

3.1. Порядок информирования по вопросу исполнения муниципальной функции.

3.1.1. Информация, предоставляемая заинтересованным лицам о муниципальной услуге является открытой и общедоступной.

Информирование физических лиц по вопросам исполнения муниципальной функции осуществляется через официальный сайт Калиновского сельского поселения (<http://www.kalinovo.biruch.ru/>), а также непосредственно специалистом администрации или директором Калиновского сельского Дома культуры.

3.1.2. Почтовый адрес администрации: 309912, Белгородская область, Красногвардейский район, село Калиново, улица Центральная, дом 14.

Телефон: 8 (47247)6-22-30

Адрес электронной почты Администрации Калиновского сельского поселения: kalinovo4@rambler.ru;

Время работы: ежедневно с 8-00 до 12-00 и с 14-00 до 17-00, кроме субботы и воскресенья.

3.1.3. Заявители могут получить информацию по вопросам исполнения муниципальной функции:

- на личном приеме у специалиста администрации Калиновского сельского поселения;
- по телефону;
- письменно по почте или электронной почте;
- с использованием универсальной электронной карты.

3.2. Прохождение отдельных административных процедур, необходимых для предоставления муниципальной услуги.

Предоставление муниципальной услуги включает в себя следующие административные процедуры (Приложение № 1 к регламенту):

- прием заявления, с приложенными документами, указанными в пункте 2.6. настоящего регламента (Приложение № 1);

- организация и проведение аукциона по приобретению права на заключение договора водопользования в части использования акватории водного объекта, в том числе для рекреационных целей, в случаях, когда договором водопользования предусматриваются разметка границ акватории, размещение на ней зданий, строений, плавательных средств, других объектов и сооружений, а также в случаях, предусматривающих иное обустройство акватории, в соответствии с водным законодательством и законодательством о градостроительной деятельности;

- принятие решения о предоставлении муниципальной услуги либо об отказе в предоставлении муниципальной услуги.

Орган местного самоуправления в срок не более 30 дней с даты поступления документов:

а) рассматривает представленные заявителем документы на предмет их соответствия требованиям, установленным настоящим Регламентом, с оценкой их полноты и достоверности, а также соответствия условий осуществления намечаемых водохозяйственных мероприятий и мероприятий по охране водного объекта требованиям водного законодательства;

б) выполняет расчет параметров водопользования;

в) определяет условия использования водного объекта;

г) обеспечивает согласование условий водопользования с заинтересованными исполнительными органами государственной власти по вопросам, отнесенным к их компетенции;

д) рассматривает и оценивает возможность использования водного объекта для заявленной цели.

Заявление, поступившее в администрацию, регистрируется, и направляется к специалисту.

Специалист проверяет поступивший запрос на предмет отсутствия оснований для отказа в предоставлении муниципальной услуги.

Если при рассмотрении заявления установлено, что договор водопользования должен быть заключен по результатам аукциона, начинается процедура подготовки к проведению аукциона, о чем организатор аукциона информирует заявителя в течение 15 дней с даты поступления его заявления.

В случае если имеются основания для отказа в предоставлении муниципальной услуги, специалист Отдела готовит письмо заявителю об отказе в предоставлении муниципальной услуги (далее – информационное письмо).

Информационное письмо должно содержать причины отказа в предоставлении муниципальной услуги в соответствии с пунктом 2.8. настоящего регламента.

Информационное письмо направляется на подпись главе поселения.

Глава поселения подписывает информационное письмо, которое регистрируется и в установленном порядке выдается или направляется заявителю.

Специалист не позднее чем через три рабочих дня со дня принятия решения о заключении договора водопользования либо об отказе, в заключения договора водопользования выдает или направляет лицу, подавшему соответствующее заявление, о заключении договора водопользования либо об отказе, в заключения договора водопользования.

4. Формы контроля за предоставлением муниципальной услуги

4.1. Текущий контроль осуществляется в форме проверок соблюдения и исполнения специалистами положений настоящего административного регламента, иных нормативно-правовых актов, определяющих выполнения административных процедур. Периодичность осуществления текущего контроля устанавливается уполномоченными должностными лицами.

По результатам проверок должностное лицо, осуществляющее текущий контроль, дает указания по устранению выявленных отклонений и нарушений и контролирует их исполнение.

Также текущий контроль осуществляется в процессе согласования и подписания, подготовленных специалистом администрации поселения документов, в рамках предоставления муниципальной услуги, соответствующих положениям настоящего административного регламента и действующему законодательству.

4.2. Контроль за полнотой и качеством предоставления муниципальной услуги включает в себя проведение проверок, выявление и устранение нарушений прав заявителей, рассмотрение, принятие в пределах компетенции решений и подготовку ответов на обращения заявителей по вопросу предоставления муниципальной услуги, содержащие жалобы на решения, действия (бездействия) должностных лиц.

4.3. Периодичность проведения проверок может носить плановый характер и внеплановый характер (по конкретному обращению заявителей)

4.4. Порядок проведения проверок устанавливается отдельными муниципальными нормативно-правовыми актами администрации Калиновского сельского поселения. По результатам проверки составляется акт и в случае выявления нарушений прав заявителей осуществляется привлечение заявителей, допустивших нарушение, к ответственности в соответствии с действующим законодательством.

Специалист администрации поселения несет ответственность за:

- 1) полноту и грамотность консультирования заявителей;
- 2) соблюдение сроков и порядка приема документов, правильность внесения сведений в документы;
- 3) полноту представленных заявителями документов, подготовки отказа в предоставлении муниципальной услуги;
- 4) соблюдения сроков, порядка предоставления муниципальной услуги

5) порядок выдачи документов.

Ответственность специалиста закрепляется его должностной инструкцией в соответствии с требованиями действующего законодательства.

5. Досудебный (внесудебный) порядок обжалования решений и действий (бездействия) органа, предоставляющего муниципальную услугу, а также должностных лиц, муниципальных служащих

5.1. Заявитель имеет право на обжалование действий или бездействия специалистов, участвующих в предоставлении муниципальной услуги, в вышестоящие органы в досудебном и судебном порядке.

5.2. Заявитель имеет право обратиться с жалобой лично или направить письменное обращение, жалобу (претензию).

5.3. При обращении заявителя в письменной форме срок рассмотрения жалобы не должен превышать 30 дней с момента регистрации такого обращения.

Порядок рассмотрения и продления рассмотрения жалобы устанавливается действующим законодательством. В исключительных случаях (в том числе при принятии решения о проведении проверки), а также в случае направления запроса государственным органам, структурные подразделения администрации поселения и иным должностным лицам для получения необходимых для рассмотрения обращения документов продляется срок рассмотрения обращения, но не более чем на 30 дней, с уведомлением о продлении срока его рассмотрения заявителя.

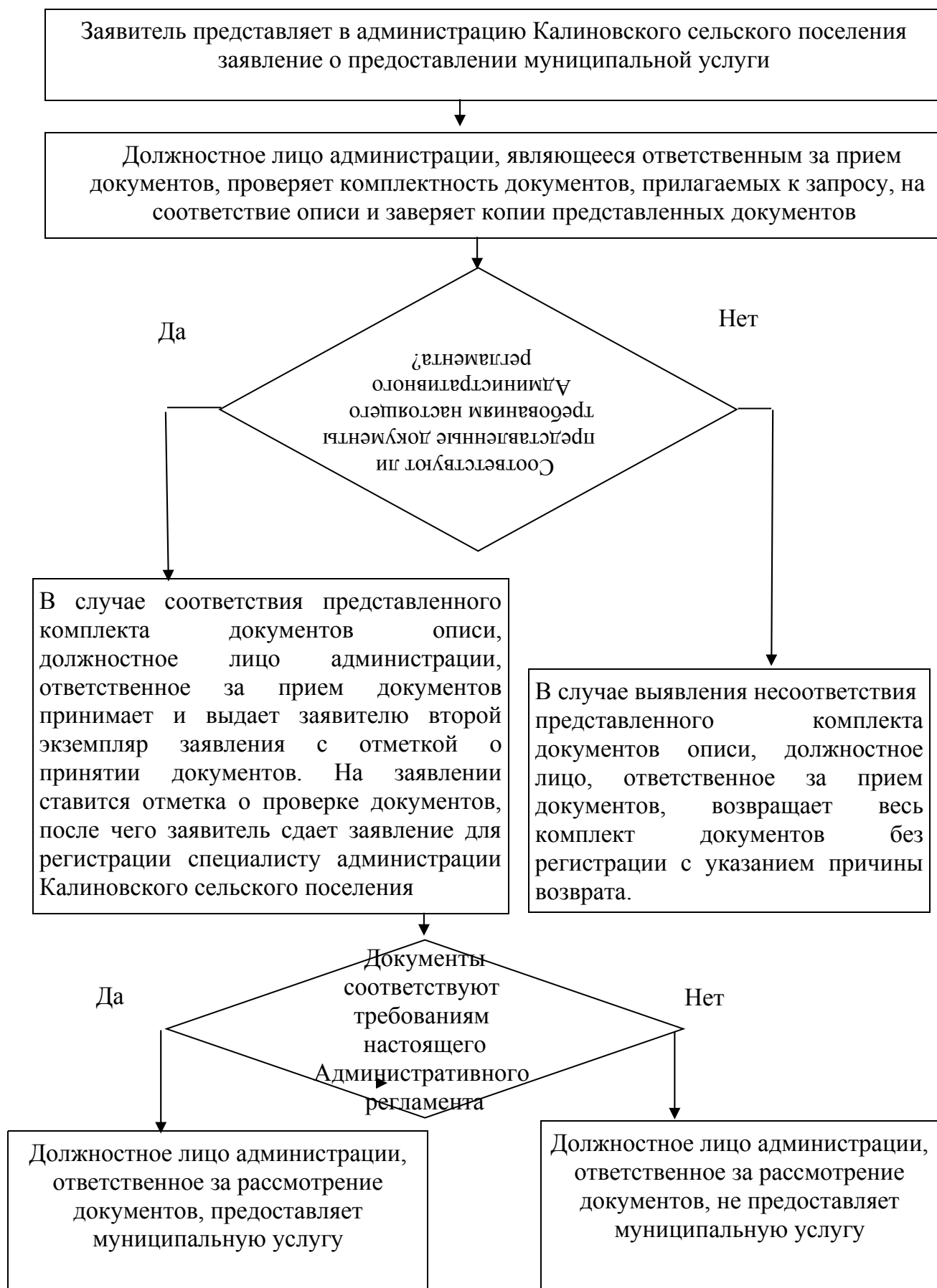
5.4. Заявитель в своем письменном обращении (жалобе) в обязательном порядке указывает либо наименование органа, в которое направляет письменное обращение, либо фамилию, имя, отчество соответствующего должностного лица, а также свою фамилию, имя, отчество (последнее – при наличии), почтовый адрес, по которому должен быть направлен ответ, уведомление о переадресации обращения, излагает суть обращения, заявления или жалобы, ставит личную подпись и дату.

5.5. По результатам рассмотрения жалобы должностное лицо принимает решение об удовлетворении требований заявителя либо об отказе в удовлетворении жалобы.

5.6. Письменный ответ, содержащий результаты рассмотрения обращения, направляется заявителю.

5.7. Заявитель вправе обжаловать решение, принятое в ходе предоставления муниципальной услуги, действия (бездействия) должностного лица в судебном порядке.

БЛОК-СХЕМА



Главе администрации
Калиновского сельского поселения
Дорохиной В.И.

ЗАЯВЛЕНИЕ

_____ *(полное и сокращенное наименование юридического лица, Ф.И.О. заявителя – физического лица или индивидуального предпринимателя)*

ИНН _____	КПП _____
ОГРН _____	ОКПО _____
ОКОПФ _____	ОКФС _____
ОКВЭД _____	ОКОНХ _____
ОКАТО _____	

действующего на основании

устава

положения

иное (указать вид документа) _____

зарегистрировано го _____
(кем и когда зарегистрированы юридическое лицо, индивидуальный предприниматель)

Документ, подтверждающий государственную регистрацию юридического лица, индивидуального предпринимателя

_____ от “ _____ ” _____ 20__ г.,
(наименование и реквизиты документа)

выдан _____ 20__ г. _____
(когда и кем выдан)

Место нахождения (юридический адрес)

Банковские реквизиты

В лице _____
(должность, представитель, Ф.И.О. полностью)

дата рождения _____

паспорт серии _____ № _____ код подразделения _____

выдан “ _____ ” _____ 20__ г. _____
(иной документ, удостоверяющий личность)
(когда и кем выдан)

адрес проживания _____
(полностью место постоянного проживания)

контактный телефон: _____,

действующий от имени юридического лица:

без доверенности _____
(указывается лицом, имеющим право действовать от имени юридического лица
без доверенности в силу закона или учредительных документов)

на основании доверенности, удостоверенной _____
(Ф.И.О. нотариуса, округ)

«__» _____ 20__ г., № в реестре _____

по иным основаниям _____
(наименование и реквизиты документа)

Прошу предоставить в пользование:

(наименование водного объекта)

(место расположения водного объекта, его части)

(географические координаты участка водопользования)

для _____
(забора (изъятия) водных ресурсов из водного объекта/использования акватории водного
объекта/использования водного объекта без забора (изъятия) водных ресурсов для производства
электрической энергии)

с целью _____
(указывается цель водопользования)

в _____ ВОДОПОЛЬЗОВАНИЕ,
(совместное, обособленное)

с размещением на водном объекте _____
(указываются размещаемые на водном объекте

_____ водозаборные, другие гидротехнические или иные сооружения, их параметры)

Параметры водопользования

_____ (намечаемый объем забора (изъятия) водных ресурсов из водного объекта, тыс. куб. м/год;
площадь акватории, в пределах которой намечается использование акватории водного объекта,
км²;

расчетное количество производимой электроэнергии, тыс. кВт•час/в год)

Срок водопользования: с “ _____ ” _____ 20__ г. по “ _____ ” _____ 20__ г.

Приложения:

_____/_____
(подпись заявителя) (полностью Ф.И.О.)

Номер записи в форме учета входящих документов

**РАСПИСКА
О ПОЛУЧЕНИИ ДОКУМЕНТОВ**

Я _____ получил(а) «__» _____ 20__ г.
(Ф.И.О. сотрудника, принявшего комплект документов) *(дата)*

от _____
(полное и сокращенное наименование юридического лица, Ф.И.О. заявителя частного лица)

заявление о предоставлении в пользование водного объекта или его части

(название водного объекта)

для _____
(цель водопользования)

на основании договора водопользования (от «__» _____ 20__ г. вх. № _____)
(дата и входящий номер соответствующего заявления)

и прилагаемые к нему документы, согласно описи.

(подпись)

(ФИО)

Приложение:

Опись предоставленных документов и материалов.

Приложение № 4
к Административному регламенту

ОПИСЬ ПРЕДОСТАВЛЕННЫХ ДОКУМЕНТОВ И МАТЕРИАЛОВ

«__» _____ 20__ г. вх. № __
(дата и входящий номер соответствующего заявления)

«__» _____ 20__ г.
(дата составления описи)

(В графе 4 «Отметка о наличии» проставляется «есть» в случае наличия требуемого документа, удовлетворяемого предъявляемым к нему требованиям, указанным в графе 3 «Требования». В остальных случаях проставляется «нет»)

№	Наименование документов, материалов или электронных приложений	Требования	Отметка о наличии
1	2	3	4
1.	Заявление на заключение договора на водопользование	2 экз. оформленный по соответствующей форме	
2	Копия учредительных документов	Только для юридического лица. 2 экз.: 1 нотариально заверенная копия или копия с предъявлением оригинала	
3	Выписка из Единого государственного реестра юридических лиц	Только для юридического лица. 2 экз.: 1 нотариально заверенная копия или копия с предъявлением оригинала	
	Выписка из Единого государственного реестра индивидуальных предпринимателей	Только для индивидуального предпринимателя. 2 экз.: 1 нотариально заверенная копия или копия с предъявлением оригинала	
	Копия документа, удостоверяющего личность	Только для физического лица. 2 экз.: 1 нотариально заверенная копия или копия с предъявлением оригинала	

№	Наименование документов, материалов или электронных приложений	Требования	Отметка о наличии
1	2	3	4
4	Копия свидетельства о постановке на учет в налоговом органе	2 экз.: 1 нотариально заверенная копия или копия с предъявлением оригинала	
5	Документ, подтверждающий полномочия лица на осуществление действий от имени заявителя: _____ (указать документ)	Обязателен только при представлении документов не лично заявителем. 2 экз.: 1 оригинал, нотариально заверенная копия или копия с предъявлением оригинала	
6	Материалы, содержащие сведения о планируемых заявителем водохозяйственных мероприятиях, мероприятиях по охране водного объекта и сохранению водных биологических ресурсов и среды их обитания, а также о предполагаемом размере и источниках средств, необходимых для их реализации	2 экз. на бумажном носителе	
7	Документ о предоставлении в пользование земельного участка, необходимого для осуществления водопользования	2 экз. на бумажном носителе	
8	Сведения о водном объекте, в том числе морфометрические и гидрологические характеристики водного объекта	2 экз. на бумажном носителе	
9	Материалы, содержащие сведения о возможности ведения в установленном порядке регулярных наблюдений за водными объектами и их водоохранными зонами при осуществлении водопользования	2 экз. на бумажном носителе	
10	Материалы, отображающие в графической форме водный объект, указанный в заявлении, размещение средств и объектов водопользования, а также пояснительная записка к этим материалам	2 экз. на бумажном носителе	
<i>Дополнительно для забора (изъятия) водных ресурсов</i>			

№	Наименование документов, материалов или электронных приложений	Требования	Отметка о наличии
1	2	3	4
1	Расчет и обоснование заявленного объема забора (изъятия) водных ресурсов из водного объекта за платежный период и размера платы за пользование водным объектом для забора (изъятия) водных ресурсов, включая объем их забора (изъятия) для передачи абонентам	2 экз. на бумажном носителе	
1	Сведения о наличии контрольно-измерительной аппаратуры для учета объема и качества забираемых (изымаемых) из водного объекта водных ресурсов, в том числе передаваемых абонентам водных ресурсов, о проведении регулярных наблюдений за водными объектами и их водоохранными зонами, а также сведения об обеспечении такого учета и таких регулярных наблюдений	2 экз. на бумажном носителе	
1	Сведения о технических параметрах водозаборных сооружений (тип и производительность водозаборных сооружений, наличие устройств по предотвращению попадания рыб и других водных биологических ресурсов в эти сооружения, способ отбора водных ресурсов)		
<i>Дополнительно для использования акватории водного объекта</i>			
1	Прилагаются материалы, содержащие сведения о планируемом использовании акватории водного объекта и применяемых при этом технических средствах, площади акватории водного объекта, намечаемой к использованию, а также расчет размера платы за использование водного объекта для указанной цели		
<i>Дополнительно для использования водного объекта без забора (изъятия) водных ресурсов с целью производства электрической энергии</i>			
1	Сведения об установленной мощности гидроэнергетического объекта		
1	Состав и краткое описание гидротехнических сооружений гидроэнергетического объекта (плотин, водосбросов, водозаборных, водовыпускных и других гидротехнических сооружений), а также рыбозащитных и рыбопропускных сооружений		

№	Наименование документов, материалов или электронных приложений	Требования	Отметка о наличии
1	2	3	4
1 7	Сведения о наличии контрольно-измерительной аппаратуры для учета количества производимой электроэнергии, регулярных наблюдений за состоянием и режимами водохранилища, водного объекта ниже гидроузла на примыкающем к нему участке (в верхнем и нижнем бьефах) и их водоохранных зон, а также сведения об обеспечении такого учета и таких регулярных наблюдений		
1 8	Расчет количества производимой электроэнергии за платежный период и размера платы за пользование водным объектом для целей производства электрической энергии		

Опись заполнил: _____

(должность)

(ФИО)

(подпись)

**Мотивированный отказ в предоставлении водного объекта в
пользование
на основании договора водопользования**

Исх. № _____ от «__» _____ 20__ г. Кому: _____
(фамилия, имя отчество заявителя / представителя
заявителя)

Отказать в предоставлении водного объекта в пользование на основании договора водопользования по заявлению от «__» _____ 20__ г. вх. № _____ в связи с:

- недостоверностью предоставленных документов для предоставления права пользования водным объектом или его частью на основании решения о предоставлении водных объектов в пользование;
- несоответствием предоставленных документов для предоставления права пользования водным объектом или его частью на основании решения о предоставлении водных объектов в пользование требованиям действующего законодательства;
- заявитель не может быть водопользователем в соответствии с законодательством;
- отсутствует возможность предоставления прав пользования водным объектом в силу обособленного пользования указанным в заявке водным объектом или его частью на законных основаниях другим водопользователем;
- другая причина отказа:

_____ (указать причину)

Основанием для отказа

Глава администрации
Калиновского сельского поселения

_____ (подпись)

_____ (Ф.И.О.)

М.П.